

skandia:

Livet lige nu

2015 Halvårsrapport



CVR nr. 31613876

Skandia Asset Management
Fondsmæglerselskab A/S

Basisinformation

Basisinformation	2
Ledelsesberetning	3
Resultatoverblik for 1. halvår 2015	3
Skandia koncernen	3
Hovedaktiviteter	4
Organisering	5
Investeringsfilosofi og strategi	5
Markederne i 1. halvår 2015	6
Selskabets viden ressourcer	6
Særlige risici	6
Transaktioner med nærtstående parter	6
Usikkerhed ved indregning og måling	6
Begivenheder efter regnskabsperiodens afslutning og usædvanlige forhold	6
Forventninger til 2015	6
Påtegninger	8
Ledelsens regnskabspåtegning	8
Halvårsregnskab	9
Resultatopgørelse	9
Balance	10
Egenkapitalopgørelse	11
Noter	12
Anvendt regnskabspraksis	12
Hoved- og nøgletal	13
Noter til resultatopgørelse og balance	14

Selskabsoplysninger

Skandia Asset Management Fondsmæglerselskab A/S
Kay Fiskers Plads 9
2300 København S

Hjemmeside: www.skandiaam.dk
Telefon: +45 70 30 00 39
Telefax: +45 70 12 47 48
CVR-nr.: 31 61 38 76
Hjemstedskommune: København

Ekstern revision

Deloitte
Statsautoriseret Revisionspartnerselskab
Weidekampsgade 6
2300 København S

Ejer

Livförsäkringsbolaget Skandia, ömsesidigt, Sverige

Ledelsesberetning

Skandia Asset Management Fondsmæglerselskab A/S (Skandia Asset Management) fortsatte i 1. halvår 2015 udbygningen af aktiviteterne indenfor Institutionelt salg og har indgået kundeaftaler med kunder udenfor Skandia koncernen.

Resultatoverblik for 1. halvår 2015

Udvalgte hovedtal

Mio. kr.	1. halvår 2015	1. halvår 2014	Helår 2014
Resultatopgørelse			
Netto rente- og gebyrindtægter	24,7	23,6	51,0
Kursreguleringer	-0,1	-0,3	-0,5
Udgifter til personale og administration	-18,7	-21,5	-43,3
Periodens resultat før skat	5,3	1,2	4,5
Balance			
Aktiver i alt	43,5	40,2	43,1
Egenkapital	31,9	24,2	27,8

Udviklingen i aktiviteter og økonomiske forhold

Netto rente- og gebyrindtægter er steget til 24,8 mio. kr. i 1. halvår 2015 fra 23,6 mio. kr. i 1. halvår 2014.

Udgifter til personale og administration er faldet til 18,7 mio. kr. i 1. halvår 2015 fra 21,5 mio. kr. i samme periode året før.

Periodens resultat udgør 5,3 mio. kr. før skat og 4,1 mio. kr. efter skat, hvilket anses for tilfredsstillende.

Kapital, solvens og likviditet

Egenkapitalen udgør 31,9 mio. kr. pr. 30. juni 2015 og er steget med 4,1 mio. kr. i løbet af 1. halvår 2015. Stigningen skyldes periodens resultat.

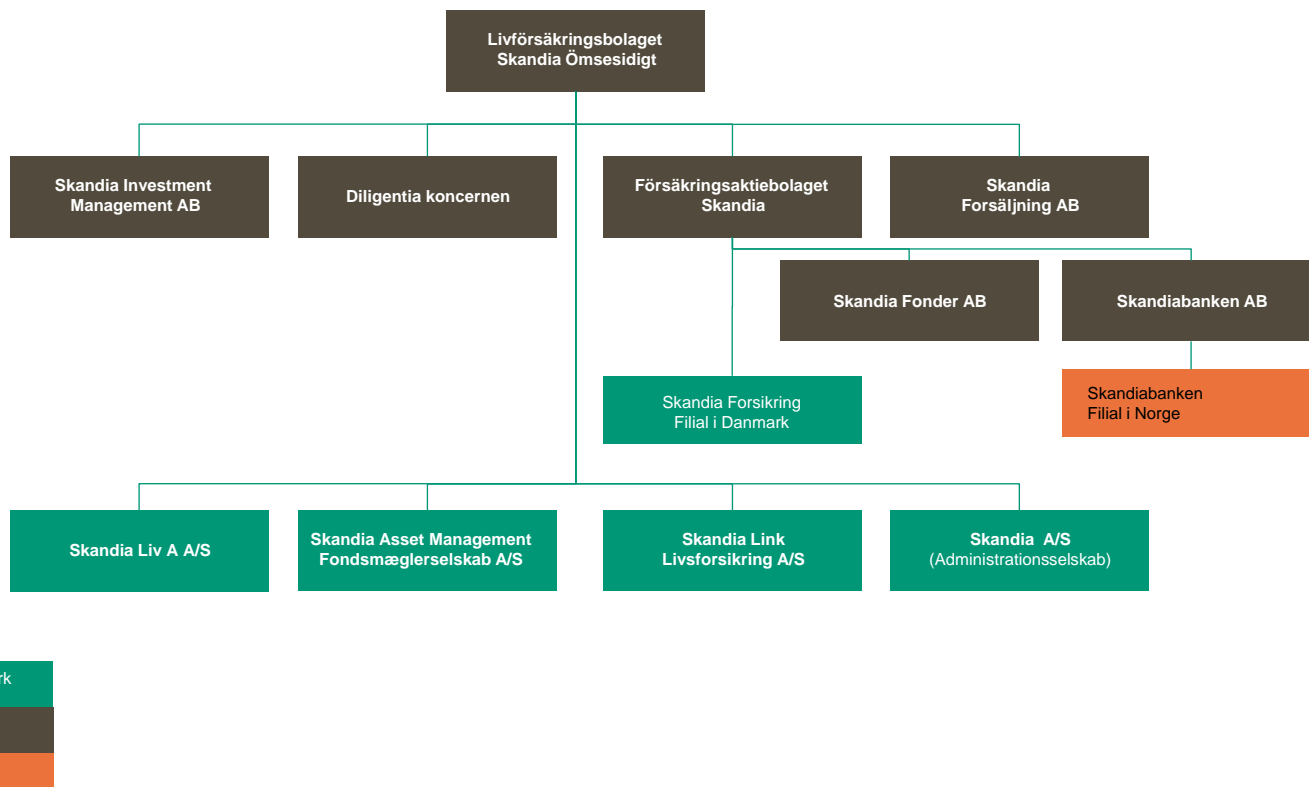
Selskabets likviditet udgør 7,9 mio. kr. pr. 30. juni 2015, hvilket er et mindre fald fra 9,7 mio. kr. pr. 31. december 2014, men hertil kommer en beholdning af obligationer på 26,1 mio. kr.

Kapitalgrundlaget efter fradrag udgør 25,5 mio. kr., hvilket svarer til en solvensprocent på 27,20 % pr. 30. juni 2015 mod 15,09 % på samme tidspunkt året før, mens det individuelle solvensbehov udgør 13,1 mio. kr. mod 11,8 mio. kr. i 2014.

Skandia koncernen

Skandia Asset Management Fondsmæglerselskab A/S (Skandia Asset Management) er en del af Skandia-koncernen. Koncernen er en af Nordens største uafhængige forvaltere af kapital. Skandia Asset Management Fondsmæglerselskab A/S er 100 procent ejet af Livförsäkringsbolaget Skandia, ömsesidigt.

Skandia-koncernen består af følgende selskaber og filialer:



Hovedaktiviteter for Skandia Asset Management Fondsmæglerselskab A/S

Skandia Asset Management Fondsmæglerselskab A/S (Skandia Asset Management) tilbyder uafhængig rådgivning om portefølje og investeringsopbygning samt kapitalforvaltning til større professionelle og institutionelle kunder i Danmark.

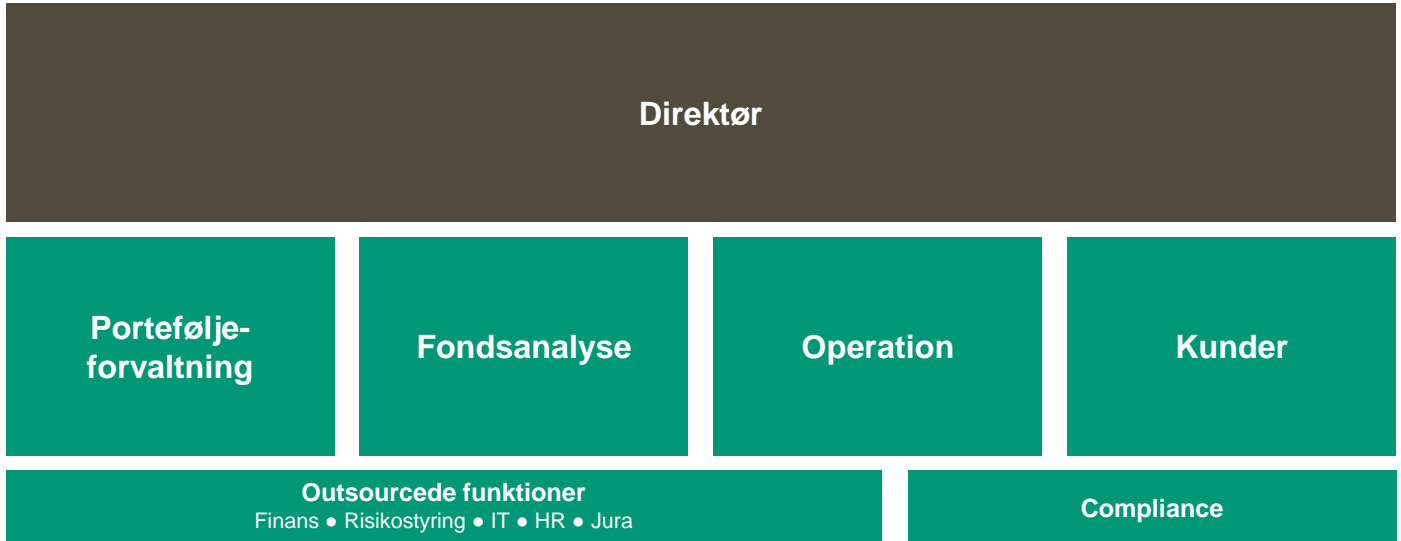
Organisationen har varetaget diskretionær kapitalforvaltning, siden Skandias etablering i Danmark i 1998, og fra medio 2008 som et selvstændigt selskab. Skandia Asset Management rådgiver og forvalter pr. 30/6 2015 en samlet formue på mere end 35 mia. kr. Rådgivning og investering bygger på langsigtede investeringsstrategier og analyser af finansmarkeder og aktivklasser, samt hvordan disse påvirker hinanden indbyrdes. I opbygningen af porteføljen lægges der vægt på analyser af porteføljens risikoniveau sammenholdt med forventede afkast til de enkelte aktivklasser og markeder.

Investeringsstrategien implementeres i porteføljerne efter udvælgelse af de bedste forvaltere på de enkelte aktivklasser. Udvalget af forvalterne sker på baggrund af en nøje beskrevet proces (4P proces), hvor den eksterne forvalters produkt analyseres og testes. 4P processen er en hjørnesteen i udvælgelsen af de bedste forvaltere, og via denne proces belyses svagheder og styrker ved forvalternes produkter. Ved udvælgelse og overvågning af fonde og forvaltere til porteføljerne, har Skandia Asset Management et nært samarbejde med Fund Selection teamet i Skandia i Sverige og trækker således på et stort internt netværk af analyser af de enkelte fondes karakteristika og performance.

Der har i løbet af 1. halvår 2015, været dialog med et stort antal institutionelle kunder i Danmark, og positioneringen af Skandia Asset Management som en attraktiv samarbejdspartner indenfor investeringsrådgivning og -forvaltning er i en positiv udvikling. Der er tillige i 1. halvår 2015 indgået kundeaftaler med nye kunder udenfor Skandia koncernen.

Organisering

Skandia Asset Management har 18 ansatte. Organisationen er opbygget som illustreret nedenfor:



Ledelsen i Skandia Asset Management består af direktøren og 3 linjechefer. Funktionerne Finans, Risikostyring, IT, HR og Jura leveres fra Skandia A/S i henhold til outsourcingaftale mellem Skandia Asset Management og Skandia A/S.

Afdelingen Portefølje-forvaltning består af 6 personer og er ansvarlige for forvaltning af traditionelle obligationer, rente- og aktiederivater samt alternative investeringer i Skandia Asset Management. Forvaltningen af balancerede porteføljer varetages af SAMF's investeringschef, herunder forvaltningen af Skandia's hovedprodukter "Skandia Match" og "Skandia Basic".

Fondsanalyse har 2 ansatte og er ansvarlige for udvælgelse af fonde med traditionelle investeringer. Afdelingen foretager tillige løbende monitorering af de udvalgte fonde, herunder løbende dialog med forvalterne. Udvalgelsen sker på baggrund af en nøje beskrevet proces, hvor den eksterne forvalters produkt analyseres og testes, så svagheder og styrker ved forvalternes produkter belyses grundigt. Skandia Asset Management er ikke underlagt koncerninterne produktbindinger og er derfor helt uafhængig i valget af den bedste forvalter.

Afdelingen Operation består af 7 personer og dækker over funktionerne Middle Office og Back Office. Middle Office varetager al kundecompliance, limitkontrol og opfølgning, samt rapportering til kunderne. Back Office varetager afvikling og afstemning, samt kontakt til depotbanker og likviditetskontroller m.m.

Kunder beskæftiger 2 personer og er ansvarlige for salg, indgåelse af kundeaftaler og kundeservice i relation til kunder udenfor Skandia-koncernen.

Investeringsfilosofi og strategi

Skandia Asset Management investerer ud fra en langsigtet investeringsfilosofi, med fokus på at skabe værdi for vore kunder, under behørig respekt for den enkelte kundes risikoprofil.

Der findes flere måder hvorpå man kan anskue investeringer. Skandia Asset Management tror på, at der gennem markedsindsigt og analyser bevidst kan over- og undervægtes i de aktivklasser, som forventes at kunne skabe merværdi i forhold til en langsigtet konstant fordeling af samme aktivklasser. Når aktivklasser over- eller undervægtes ses dette i forhold til kundens langsigtede strategiske allokering til de enkelte aktivklasser, hvilket afspejler kundens ønskede risikoprofil.

Når disse over- og undervægte føres ud i praksis, kan den også udføres på flere måder. Skandia Asset Management er drevet af, at foretage aktive til- og fravalg af investeringer indenfor et givet marked. Og gennem denne tilgang, at

tilføre merværdi i forhold til det givne marked. Men samtidigt kan der indenfor enkelte områder, når det vurderes at være en fordel også anvendes indekserede investeringer.

Forvalterne udvælges gennem en struktureret og velafprøvet proces, hvor der lægges vægt på forvaltere, som i en lang periode har vist, at de igennem konsistente investeringsprocesser kan skabe merværdi ved aktive investeringer i et givet marked.

Mange års investeringsresultater har vist, at denne filosofi og investeringsstrategi også har udmøntet sig i solide afkast til vore kunder.

Markederne i 1. halvår 2015

Fortsat svag vækst i Europa kombineret med den europæiske centralbanks (ECB's) støtteopkøb af obligationer førte til, at de europæiske renter, og herunder de danske, faldt til historiske lavpunkter i Q1 2015. Efterfølgende er de lange renter dog steget markant, så der samlet set ses en stigning i de lange renter i første halvår.

Aktiemarkederne startede året med meget positive toner og de fleste aktiemarkeder oplevede stigninger i Q1. Specielt i Europa var der markante kursstigninger, bl.a. forårsaget af at ECB's opkøbsprogram. De positive toner på aktiemarkedet forsvandt dog i Q2, bl.a. som følge af en periode med skuffende økonomiske nøgletal og svag vækst i USA først på året. Usikkerheden om hvorvidt Grækenland ville være ude af stand til at betale af på sin gæld og forlade eurosamarbejdet medførte særlig stor uro på de europæiske aktiemarkeder, ligesom Emerging Markets havde det svært som følge af svag globale vækst og frygt for finansielle bobler i Kina. Samlet set har første halvår dog budt på stigende aktiekurser på globalt plan.

Selskabets viden ressourcer

Selskabets investeringsrådgivning bygger på medarbejdernes indgående kendskab til de finansielle markeder.

Særlige risici

Selskabets egen beholdning er placeret i danske stats- og realkreditobligationer samt likvider. Selskabet har hermed en begrænset markeds- og kreditrisiko. Selskabet har en begrænset kundekreds og har i den henseende en forretningsmæssig risiko.

Transaktioner med nærtstående parter

Selskabet har indgået samarbejdsaftale med Skandia Link Livsforsikring A/S om fordeling af indtægter genereret på forvaltede aktiver fra Skandia Link Livsforsikring. Selskabet har for perioden viderefremmet 162 mio. kr. til Skandia Link Livsforsikring A/S mod 89,3 mio. kr. i samme periode i 2014.

Usikkerhed ved indregning og måling

Der har i 1. halvår 2015 ikke været usikkerhed ved indregning og måling eller været usædvanlige forhold, der har påvirket indregningen eller målingen af poster i resultatet.

Begivenheder efter regnskabsperiodens afslutning og usædvanlige forhold

Der er ikke fra balancedagen og frem til underskrivelse af regnskabet indtrådt forhold, der efter ledelsens vurdering forrykker vurderingen af halvårsregnskabet. Der har ikke været tale om usædvanlige forhold, der har påvirket indregning og måling.

Forventninger til 2015

Selskabets forventninger til resultatet er afhængige af udviklingen på kapitalmarkederne, da dette direkte påvirker den forvaltede formue.

Samtidig er forventningerne afhængig af kundeudviklingen i Skandia koncernens danske pensionsselskaber, og udviklingen for selskabets nye forretningsområde, Institutionelt Salg.

Forventningerne til udviklingen på kapitalmarkederne er påvirket af centralbankernes evne til at håndtere skiftet fra krisehåndtering med massive hjælpepakker, til en nedtrapning af hjælpepakkerne samtidig med et fortsat fokus på at stimulere den globale vækst.

Kundeudviklingen i Skandia koncernens danske pensionsforretning relateret til markedsrente, forventes fortsat i 2015 at udvikle sig positivt, og som følge deraf forventes tillige en stigning i den forvaltede formue, mens kundetilgangen for det nye forretningsområde, som planlagt, kun forventes at bidrage med en lille tilvækst i den forvaltede formue. Tilgangen af kunder fra Institutionelt Salg er afhængig af selskabets historiske afkast på kundeporteføljer, herunder pensionsselskabernes porteføljer, målt både i relative og absolutte termer. Selskabet har fokus på at markedsføre Skandia Asset Management som en del af en af Nordens største forvaltere af kapital, og at alle investeringer foretages gennem udvælgelse af de bedste forvaltere verden. Skandia Asset Management er et nyt selskab på markedet for diskretionær kapitalforvaltning for professionelle kunder, og der regnes derfor med en vis indtrængningstid på dette marked. Markedsføring og direkte kundekontakt har siden opstarten for 12 måneder siden, udviklet sig positivt og der er gennemført dialog og møder med et væsentligt antal institutionelle investorer i Danmark, ligesom der er afgivet tilbud på diskretionær forvaltning af porteføljer for flere af de kontaktede investorer. Der må fortsat påregnes en vis indtrængningstid på dette marked, og forventningerne for 2. halvår 2015 ligger på niveau med de opstillede budgetter.

Det samlede resultat for selskabet for 2015 forventes at blive positivt.

Påtegninger

Ledespåtegning

Vi har dags dato behandlet og godkendt halvårsrapporten for 1. januar – 30. juni 2015 for Skandia Asset Management Fondsmæglerselskab A/S.

Halvårsrapporten er aflagt i overensstemmelse med Lov om finansiel virksomhed, Bekendtgørelse om finansielle rapporter for kreditinstitutter og fondsmæglerselskaber m.fl. og de af Finanstilsynet udstedte vejledninger.

Det er vores opfattelse, at halvårsregnskabet giver et retvisende billede af selskabets aktiver og passiver, egenkapital, finansielle stilling samt resultat for perioden 1. januar – 30. juni 2015.

Det er endvidere vores opfattelse, at ledelsesberetningen indeholder en retvisende redegørelse for udviklingen i selskabets aktiviteter og økonomiske forhold samt en beskrivelse af de væsentligste risici og usikkerhedsfaktorer, som selskabet kan påvirkes af.

København, den 26. august 2015

Direktion

Morten Halborg

Bestyrelse

Jens Erik Christensen
(Formand)

Per Wahlström
(Næstformand)

Hans Malmsten

Jim Rotsman

Jette Jakobsen

Halvårsregnskab

Resultatopgørelse

Resultat- og totalindkomstopgørelse

Periode 1. januar - 30. juni

1.000 kr.		2015	2014
Note		(1/1-30/6- 2015)	(1/1-30/6- 2014)
	Resultatopgørelse		
	Renteindtægter	192	295
	Renteudgifter	-6	0
	Netto renteindtægter	186	295
3	Gebyrer og provisionsindtægter	186 788	112 924
	Afgivne gebyrer og provisionsudgifter	-162 218	-89 626
	Netto rente- og gebyrindtægter	24 756	23 593
4	Kursreguleringer	-151	-303
	Udgifter til personale mv. og administration	-18 688	-21 488
	Af- og nedskrivninger på immaterielle og materielle aktiver	-604	-604
	Resultat før skat	5 313	1 198
	Skat	-1 249	-299
	Periodens resultat	4 064	899
	Totalindkomstopgørelse		
	Periodens resultat	4 064	899
	Anden totalindkomst	0	0
	Periodens totalindkomst	4 064	899

Balance

Balance

1.000 kr. Note		30. juni 2015	31. dec. 2014
AKTIVER			
	Tilgodehavender hos kreditinstitutter og centralbanker	7 934	9 665
	Obligationer til dagsværdi	26 120	20 578
	Immaterielle aktiver	1 427	1 902
	Øvrige materielle aktiver	807	935
	Udskudte skatteaktiver	920	920
5	Andre aktiver	<u>6 253</u>	<u>9 142</u>
	Aktiver i alt	<u>43 461</u>	<u>43 142</u>
PASSIVER			
	Aktuelle skatteforpligtelser	3 020	1 771
6	Andre passiver	<u>8 542</u>	<u>13 536</u>
	Gæld i alt	<u>11 562</u>	<u>15 307</u>
Egenkapital			
	Aktiekapital	8 000	8 000
	Overkurs ved emission	25	25
	Overført overskud eller underskud	<u>23 874</u>	<u>19 810</u>
	Egenkapital i alt	<u>31 899</u>	<u>27 835</u>
	Passiver i alt	<u>43 461</u>	<u>43 142</u>

Egenkapitaloppgørelse pr. 30. juni 2015

1.000 kr.

	Aktie- kapital	Overkurs emission	Overført resultat	Foreslået udbytte	I alt
Egenkapital 1. januar 2015	8 000	25	19 810	0	27 835
Periodens resultat	0	0	4 064	0	4 064
Periodens anden totalindkomst efter skat	0	0	0	0	0
Periodens totalindkomst	0	0	4 064	0	4 064
Udlodning til ejere	0	0	0	0	0
Egenkapital 30. juni 2015	8 000	25	23 874	0	31 899

Noter

Note 1

Anvendt regnskabspraksis

Skandia Asset Management Fondsmæglerselskab A/S er et 100 % ejet datterselskab af Livförsäkringsbolaget Skandia, ömsesidigt.

Skandia Asset Management Fondsmæglerselskab A/S indgår i koncernregnskabet, udarbejdet af Livförsäkringsbolaget Skandia, ömsesidigt, med hjemsted i Stockholm, Sverige.

Generelt

Halvårsrapporten for Skandia Asset Management Fondsmæglerselskab A/S for 2015 er aflagt i overensstemmelse med Lov om finansiel virksomhed, Bekendtgørelse om finansielle rapporter for kreditinstitutter og fondsmæglerselskaber m.fl. og de af Finanstilsynet udstedte vejledninger.

Anvendt regnskabspraksis er uændret i forhold til årsrapporten for 2014.

Denne halvårsrapport har ikke været genstand for review eller revision af selskabets revisor.

Note 2

Hoved- og nøgletal
 Periode 1. januar -30. juni

1.000 kr.

Hovedtal	2015	2014	2013	2012	2011
Netto rente- og gebyrindtægter	24 756	23 593	24 557	23 721	47 357
Kursreguleringer	-151	-303	-508	-1 197	-1 448
Udgifter til personale og administration	-18 688	-21 488	-14 156	-11 003	-8 908
Periodens resultat	4 064	899	6 696	7 919	27 028
Egenkapital	31 899	24 208	38 870	27 615	40 422
Aktiver i alt	43 461	40 177	88 875	50 870	66 481

Nøgletal

Kapitalgrundlag ift. minimumskapitalkrav	340,03	188,57	412,45	250,39	148,27
Solvensprocent	27,20	15,09	220,17	270,16	57,07
Kernekapitalprocent	27,20	15,09	220,17	270,16	57,07
Egenkapitalforrentning før skat	17,79	3,30	25,13	22,88	67,48
Egenkapitalforrentning efter skat	13,61	2,48	18,85	17,16	50,61
Indtjening pr. omkostningskrone	1,27	1,05	1,59	1,88	4,65

Note	t.kr.	1. halvår 2015	1. halvår 2014
3 Gebyrer og provisionsindtægter			
Modtaget honorar for rådgivningsvirksomhed		186 788	112 924
Gebyrer og provisionsindtægter i alt		186 788	112 924
4 Udgifter til personale mv. og administration			
Personaleudgifter:			
Lønninger		-7 364	-7 685
Pensioner		-1 078	-1 415
Udgifter til social sikring		-1 381	-1 070
Øvrige administrationsudgifter		-8 865	-11 318
Udgifter til personale mv. og administration i alt		-18 688	-21 488
	t.kr.	30. juni 2015	31. dec. 2014
5 Andre aktiver			
Tilgodehavende obligationsrenter		152	205
Andre aktiver		6 101	8 937
Andre aktiver i alt		6 253	9 142
6 Andre passiver			
Feriepengeforpligtelser		1 364	1 364
Anden gæld		7 178	12 172
Andre passiver i alt		8 542	13 536
7 Kernekap.og kapitalgrundlag ift. egenkapital			
Egenkapital		31 899	27 835
Foreslået udbytte		0	0
Immaterielle aktiver		-1 427	-1 902
Skatteaktiver		-920	-920
Periodens resultat, fratrækkes da det ikke er revideret		-4 064	0
Kernekapital og kapitalgrundlag i alt		25 488	25 013