



# Årsrapport 2014

Skandia Asset Management Fondsmæglerselskab A/S

## Basisinformation

<b>Basisinformation</b>	<b>2</b>
<b>Ledelsesberetning</b>	<b>3</b>
Resultatoverblik for 2014	3
Skandia-koncernen	3
Hovedaktiviteter	4
Organisation	4
Investeringsfilosofi og strategi	5
Markederne i 2014	6
Selskabets vidensressourcer	7
Særlige risici	7
Usikkerhed ved indregning og måling	7
Begivenheder efter regnskabsperiodens afslutning og usædvanlige forhold	7
Forventninger til 2015	7
<b>Påtegninger</b>	<b>8</b>
Ledelsens regnskabspåtegning	8
Den uafhængige revisors erklæringer	9
<b>Årsregnskab</b>	<b>11</b>
Resultatopgørelse	11
Balance	12
Egenkapitalopgørelse	13
Noter	14
Anvendt regnskabspraksis	14
Hoved- og nøgletal	17
Noter til resultatopgørelse og balance	18

### Selskabsoplysninger

Skandia Asset Management Fondsmæglerselskab A/S  
Kay Fiskers Plads 9  
2300 København S

Hjemmeside: [www.skandia.dk](http://www.skandia.dk)  
Telefon: +45 70 30 00 39  
Telefax: +45 70 12 47 48  
CVR-nr.: 31 61 38 76  
Hjemstedskommune: København

### Ekstern revision

Deloitte  
Statsautoriseret Revisionspartnerselskab  
Weidekampsgade 6  
2300 København S

### Ejer

Livförsäkringsbolaget Skandia, ömsesidigt, Sverige

# Ledelsesberetning

## Resultatoverblik for 2014

### Udvalgte hovedtal

	t.kr.	2014	2013	2012
<b>Resultatopgørelse</b>				
Netto rente- og gebyrindtægter		51.026	59.143	49.010
Kursreguleringer		-514	-988	-1.870
Udgifter til personale og administration		-43.308	-35.132	-28.573
Årets resultat		4.526	16.135	12.478
<b>Balance</b>				
Aktiver i alt		43.142	61.403	62.748
Egenkapital		27.835	48.309	32.174

### Udviklingen i aktiviteter og økonomiske forhold

Netto rente- og gebyrindtægter udgør 51.026 t.kr. for 2014, hvilket omtrent er på samme niveau som de foregående år. Selskabet har opnået en stigning i gebyrer og provisionsindtægter på ca. 27 %, men det modsvares af en stigning i afgivne gebyrer og provisionsudgifter.

Udgifter til personale og administration er steget til 43.308 t.kr. i 2014 fra 35.132 t.kr. i samme periode året før. Stigningen skyldes en planlagt styrkelse af selskabets kompetencer indenfor salg af kapitalforvaltningsydelser og investeringsrådgivning til eksterne kunder udenfor Skandia koncernen, samt en udvidelse af investeringsteamet med kompetencer indenfor området for Alternative Investeringer. Derudover har der været ekstraordinære udgifter forbundet med de organisatoriske ændringer som pågik i slutningen af året samt generelt øgede udgifter til udvalgte outsourcete funktioner.

Periodens resultat udgør 5.996 t.kr. før skat og 4.526 t.kr. efter skat, hvilket anses for tilfredsstillende. Faldet i periodens resultat i forhold til 2013 skyldes primært øgede personaleudgifter til Institutionelt Salg, som først i de kommende år forventes at bidrage positivt til driften.

### Kapital, solvens og likviditet

Egenkapitalen udgør 27.835 t.kr. pr. 31. december 2014 mod 48.309 t.kr. på samme tidspunkt året før. Faldet skyldes udlodning af udbytte på 25.000 t.kr. i 2014.

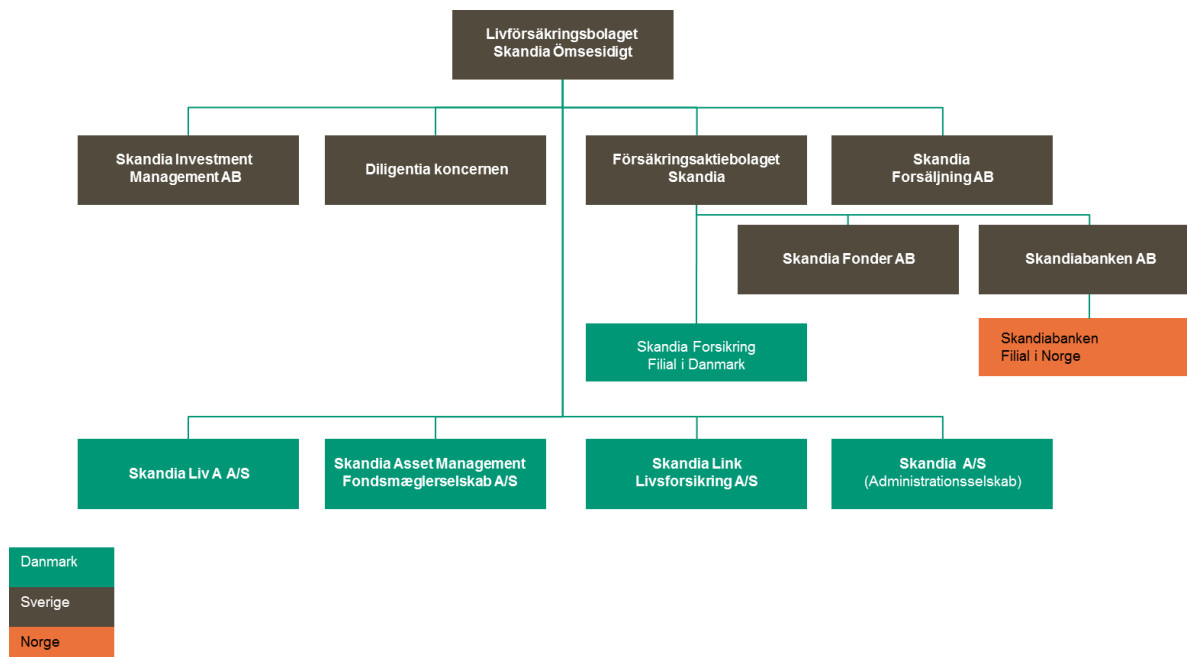
Selskabets likviditet udgør 9.665 t.kr. pr. 31. december 2014, mens størstedelen af egenkapitalen er investeret i obligationer, som udgør 20.578 t.kr.

Kapitalgrundlaget efter fradrag udgør 25.013 t.kr., hvilket svarer til en solvensprocent på 14,69 % pr. 31. december 2014 mod 13,96 % på samme tidspunkt året før, mens det individuelle solvensbehov udgør 12.670 t.kr. mod 10.509 t.kr. i 2013.

### Skandia-koncernen

Skandia Asset Management Fondsmæglerselskab A/S (Skandia Asset Management) er en del af Skandia-koncernen. Koncernen er en af Nordens største uafhængige forvaltere af kapital. Skandia Asset Management Fondsmæglerselskab A/S er 100 % ejet af Livförsäkringsbolaget Skandia, ömsesidigt, Sverige.

Skandia-koncernen består af følgende selskaber og filialer:



### Hovedaktiviteter for Skandia Asset Management Fondsmæglerselskab A/S

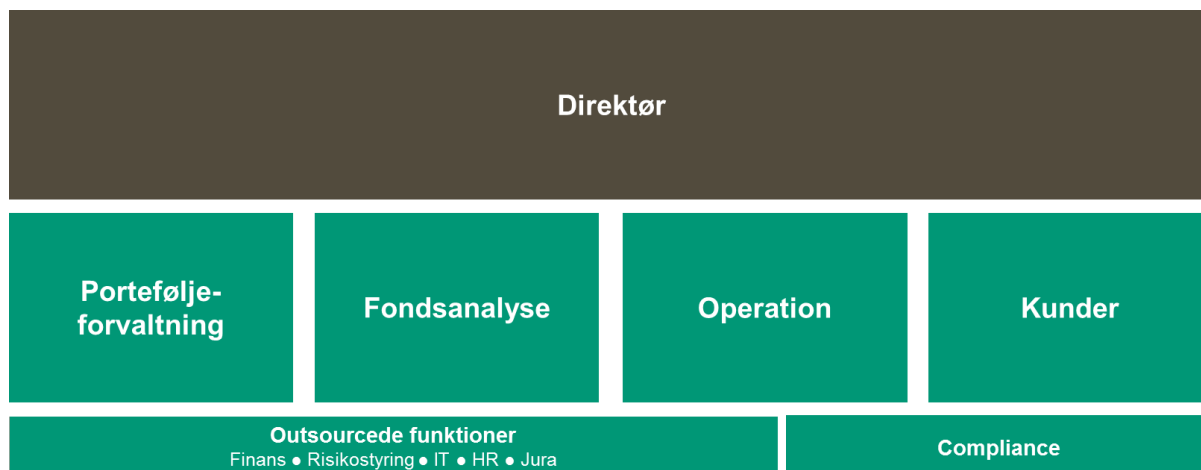
Skandia Asset Management tilbyder uafhængig rådgivning om portefølje og investeringsopbygning samt kapitalforvaltning til større professionelle og institutionelle kunder i Danmark.

Selskabet er etableret i 2008, og siden etableringen har kundeporteføljen udelukkende været internt relaterede selskaber. Fra 1. halvår 2014 tilbydes rådgivning og forvaltning tillige til eksterne kunder, og i den forbindelse blev der ansat dedikerede kundeansvarlige med lang erfaring fra tilsvarende funktioner i andre kapitalforvaltningsselskaber.

Inden etableringen af selskabet var alle funktioner integreret med Skandias pensionsselskaber og fungerede som investeringsafdeling for disse. Organisationen har varetaget diskretionær kapitalforvaltning siden Skandias etablering i Danmark i 1998, og fra medio 2008 som et selvstændigt selskab. Skandia Asset Management rådgiver og forvalter pr. 31. december 2014 en samlet formue på 30,3 mia. kr. Rådgivning og investering bygger på langsigtede investeringsstrategier og analyser af finansmarkeder og aktivklasser, samt hvordan disse påvirker hinanden indbyrdes.

### Organisation

Skandia Asset Management har 18 ansatte. Forhenværende administrerende direktør, Thomas Jensen, valgte i november 2014 at søge nye udfordringer udenfor Skandia Asset Management. Morten Halborg er udnævnt til ny administrerende direktør for selskabet. Morten Halborg har siden 2010 fungeret som COO i selskabet, og har indgående kendskab til og erfaring med alle funktioner i selskabet, hvorfor direktørskiftet ikke forventes at ændre på de planlagte aktiviteter. Organisationen er pr. 1/1-2015 opbygget som illustreret nedenfor:



Ledelsen i Skandia Asset Management består af direktøren og 3 linjechefer. Funktionerne Finans, Risikostyring, IT, HR og Jura leveres fra Skandia A/S i henhold til outsourcing aftale mellem Skandia Asset Management og Skandia A/S.

Afdelingen Porteføljeforvaltning består af 5 personer og er ansvarlig for forvaltning af traditionelle obligationer, rente- og aktiederivater samt alternative investeringer i Skandia Asset Management. Forvaltningen af Skandia Link Livsforsikring A/S's hovedprodukter; "Skandia Match" og "Skandia Basic" varetages af Skandia Asset Management's investeringschef, der ligeledes i samarbejde med Porteføljeforvaltningen er ansvarlig for forvaltningen af eksterne kunders balancerede porteføljer.

Fondsanalyse har 2 ansatte og er ansvarlig for udvælgelse af fonde med traditionelle investeringer samt fondsudbuddet på Skandias Linkbørs. Udvælgelsen af fonde sker på baggrund af en nøje beskrevet 4P proces, hvor den eksterne forvalters produkt analyseres og vurderes. Endvidere er det afdelingens ansvar at foretage løbende monitorering af de udvalgte fonde, herunder løbende dialog med forvalterne.

Afdelingen Operation består af 7 personer og dækker over funktionerne Middle Office og Back Office. Middle Office varetager al kundecompliance, limitkontrol og opfølgning, samt rapportering til kunderne. Back Office varetager afvikling og afstemning, samt kontakt til depotbanker og likviditetskontroller m.m.

Kunder beskæftiger 2 personer og er ansvarlige for alt salg og kundeservice i relation til eksterne kunder (udenfor Skandia-koncernen).

### Investeringsfilosofi og strategi

Skandia Asset Management investerer ud fra en langsigtet investeringsfilosofi, med fokus på at skabe værdi for vore kunder, under behørig respekt for den enkelte kundes risikoprofil.

Der findes flere måder, hvorpå man kan anskue investeringer. Skandia Asset Management tror på, at der gennem markedsindsigt og analyser bevidst kan over- og undervægtes i de aktivklasser, som forventes at kunne skabe merværdi i forhold til en langsigtet konstant fordeling af samme aktivklasser. Når aktivklasser over- eller undervægtes ses dette i forhold til kundens langsigtede strategiske allokering til de enkelte aktivklasser, hvilket afspejler kundens ønskede risikoprofil.

Når disse over- og undervægte føres ud i praksis, kan det udføres på flere måder. Skandia Asset Management er drevet af at foretage aktive til- og fravalg af investeringer indenfor et givet marked. Og gennem denne tilgang, tilføre merværdi i forhold til det givne marked. Men samtidigt kan der indenfor enkelte områder, når det vurderes at være en fordel, også anvendes indeksbaserede



investeringer. Investeringerne i de enkelte porteføljer foretages ved anvendelse af eksterne forvaltere eller øvrige investeringsinstrumenter, i en fordeling som afspejler de bevidste over- og undervægte der aktuelt haves.

Forvalterne udvælges gennem en struktureret og velafprøvet proces af selskabets fondsanalyse team. Ved udvælgelse og overvågning af fonde og forvaltere til porteføljerne, har Skandia Asset Management et nært samarbejde med Fund Selection teamet i Skandia Sverige og trækker således på et stort internt netværk af analyser af de enkelte fondes karakteristika og performance. Der lægges i udvælgelsen vægt på forvaltere, som i en lang periode har vist, at de igennem konsistente investeringsprocesser kan skabe merværdi ved aktive investeringer i et givet marked.

Mange års investeringsresultater har vist, at denne filosofi og investeringsstrategi også har udmøntet sig i solide afkast til Skandia Asset Managements kunder.

### De finansielle markeder i 2014

2014 startede med forventningen om at det skulle blive et år, hvor normaliseringen efter finanskrisen skulle fortsætte, og at verdensøkonomien ville komme ind i et selv bærende opsving. For de finansielle markeder betød det forventninger om stigende renter og moderate aktiekursstigninger. Disse forventninger kom dog i vid udstrækning ikke til at holde stik i en verdensøkonomi, hvor der viste sig at være væsentlige forskelle mellem den økonomiske udvikling i forskellige dele af verden.

USA levede som en af de få i verden op til forventningen om en fornuftig økonomisk vækst, hvilket dog først blev tydeligt i løbet af året, da en meget hård vinter lagde en dæmper på aktiviteten først på året. Udviklingen i resten af verdensøkonomien skuffede dog. Europa og Japan oplevede markante tilbagefald, og den økonomiske vækst skuffede ligeledes i Kina. Den for verdensøkonomien begrænsede vækst gik hårdt ud over vækstlandene, der både led under svag importefterspørgsel fra industrilandene og lavere råvarepriser. Råvarepriserne blev holdt nede af en kombination af stort udbud og lav efterspørgsel, hvilket blev meget tydeligt i markedet for råolie, hvor prisen nærmest kollapsede i fjerde kvartal.

Forskellene i den økonomiske udvikling blev tydeligt udstillet i den store divergens mellem den politik, som de ledende centralbanker førte (og forventes at føre i 2015). Den amerikanske centralbank stoppede således deres støtteopkøb af stats- og realkreditobligationer, bedre kendt som Quantitative Easing (QE), mens den japanske centralbank igangsatte yderligere massive støtteopkøb. Den europæiske centralbank nøjedes i 2014 med at signalere, at den vil understøtte markedet om nødvendigt, og forventningen ved årsskiftet er, at den vil igangsætte støtteopkøb af obligationer i 2015.

På de finansielle markeder materialiserede forskellene sig i form af en kraftig styrkelse af US dollar mod euro samt en betydelig variation i aktieafkast på tværs af Atlanten. Amerikanske aktier oplevede to cifrede gevinster i 2014, mens de europæiske aktier i gennemsnit fik afkast tæt på nul. Aktiemarkedene i vækstmarkederne skuffede med lavere afkast end i de industrialiserede lande.

Den fortsat lempelige pengepolitik, kombineret med lavt inflationspres som følge af svag økonomisk vækst og stor ledig kapacitet i økonomien – tydeligst materialiseret ved fortsat høj ledighed oven på finanskrisen – medførte i 2014 markante rentefald til historisk lave niveauer i Europa.

Ud over økonomisk vækst og pengepolitik har den geopolitiske situation også påvirket de finansielle markeder i betydelig grad i 2014. Mest markant har det været krisen i Ukraine, der har trukket overskrifter med diskussioner om en ny "kold krig". Markedspåvirkningen har været størst i Europa, mens de realøkonomiske effekter uden for Rusland og Ukraine er mere uklare.

**Selskabets vidensressourcer**

Selskabets investeringsrådgivning bygger på medarbejdernes indgående kendskab til de finansielle markeder.

**Særlige risici**

Selskabets egenkapital er placeret i danske stats- og realkreditobligationer samt likvider. Selskabet har hermed en begrænset markeds- og kreditrisiko. Selskabet har fortsat en begrænset kundekreds og har i den henseende en forretningsmæssig risiko, men med rådgivning og forvaltning til eksterne kunder også, forventes denne risiko at mindskes.

**Usikkerhed ved indregning og måling**

Der har i 2014 ikke været usikkerhed ved indregning og måling eller været usædvanlige forhold, der har påvirket indregningen eller målingen af poster i resultatet.

**Begivenheder efter regnskabsperiodens afslutning og usædvanlige forhold**

Der er ikke fra balancedagen og frem til underskrivelse af regnskabet indtrådt forhold, der efter ledelsens vurdering forrykker vurderingen af årsregnskabet. Der har ikke været tale om usædvanlige forhold, der har påvirket indregning og måling.

**Forventninger til 2015**

Ved indgangen til 2015 forventer Skandia Asset Management, at den globale økonomi vil klare sig bedre, end den gjorde i 2014. Afkastudsigterne for de finansielle markeder er dog mere moderate, da mange af de gode nyheder allerede er indregnet i priserne, ligesom udsvingene på markederne forventes at blive højere end i 2014. Skandia Asset Management ser dog stadig grundlag for fornuftige stigninger på aktiemarkedet i 2015, mens det meget lave renteniveau betyder, at afkastet på obligationer forventes at blive lavt.

Forventningerne til årets resultat er afhængig af udviklingen på kapitalmarkederne, da dette direkte påvirker den forvaltede formue. Samtidig er forventningerne til årets resultat i 2015 baseret på kundeudviklingen i Skandia koncernens danske pensionsselskaber samt udviklingen i selskabets forretningsområde for salg af kapitalforvaltnings- og rådgivningsydelser til eksterne kunder.

Kundeudviklingen i Skandia koncernens danske pensionsforretning relateret til markedsrente forventes i 2015 at udvikle sig positivt, og som følge deraf forventes tillige en stigning i den forvaltede formue, mens kundetilgangen for eksterne kunder, som planlagt, forventes at bidrage med tilvækst i den forvaltede formue, om end i et mindre omfang end formuetilvæksten for de koncerninterne kunder. Tilgangen af eksterne kunder er afhængig af selskabets historiske afkast på kundeporteføljer, herunder pensionsselskabernes porteføljer, målt både i relative og absolutte termer. Selskabet har fokus på at markedsføre Skandia Asset Management som en del af en af Nordens største forvaltere af kapital, og at alle investeringer foretages gennem udvælgelse af de bedste forvaltere i verden.

Selskabets samlede resultat for 2015 forventes at blive positivt. Det forventes, at de samlede indtægter vil være højere end i 2014 som følge af en ventet stigning i den forvaltede formue, mens omkostningerne forventes at falde til mellem 10 og 15 pct. under 2014 niveau blandt andet som konsekvens af reorganisering og fokus på synergier i Skandia koncernen.

## Påtegninger

### Ledespåtegning

Bestyrelsen og direktionen har dags dato behandlet og godkendt årsrapporten for regnskabsåret 1. januar - 31. december 2014 for Skandia Asset Management Fondsmæglerselskab A/S.

Årsrapporten er aflagt i overensstemmelse med lov om finansiel virksomhed, herunder bekendtgørelse om finansielle rapporter for kreditinstitutter og fondsmæglerselskaber m.fl.

Det er vores opfattelse, at årsregnskabet giver et retvisende billede af fondsmæglerselskabets aktiver og passiver, finansielle stilling pr. 31. december 2014 samt resultatet af fondsmæglerselskabets aktiviteter for regnskabsåret 1. januar - 31. december 2014.

Ledelsesberetningen indeholder efter vores opfattelse en retvisende redegørelse for udviklingen i fondsmæglerselskabets aktiviteter og økonomiske forhold, samt en beskrivelse af de væsentligste risici og usikkerhedsfaktorer, som fondsmæglerselskabet kan påvirkes af.

Årsrapporten indstilles til generalforsamlingens godkendelse.

København, den \_\_\_\_\_ 2015

Direktion

Morten Halborg  
Administrerende direktør

Bestyrelse

Jens Erik Christensen  
(Formand)

Per Wahlström  
(Næstformand)

Hans Malmsten

Jim Rotsman

Jette Jakobsen



## Den uafhængige revisors erklæringer Til kapitalejerne i Skandia Asset Management Fondsmæglerselskab A/S

### Påtegning på årsregnskabet

Vi har revideret årsregnskabet for Skandia Asset Management Fondsmæglerselskab A/S for regnskabsåret 1. januar - 31. december 2014, der omfatter resultatopgørelse, totalindkomstopgørelse, balance, egenkapitalopgørelse og noter, herunder anvendt regnskabspraksis. Årsregnskabet udarbejdes efter lov om finansiel virksomhed.

### Ledelsens ansvar for årsregnskabet

Ledelsen har ansvaret for udarbejdelsen af et årsregnskab, der giver et retvisende billede i overensstemmelse med lov om finansiel virksomhed. Ledelsen har endvidere ansvaret for den interne kontrol, som ledelsen anser nødvendig for at udarbejde et årsregnskab uden væsentlig fejlinformation, uanset om denne skyldes besvigelser eller fejl.

### Revisors ansvar

Vores ansvar er at udtrykke en konklusion om årsregnskabet på grundlag af vores revision. Vi har udført revisionen i overensstemmelse med internationale standarder om revision og yderligere krav ifølge dansk revisorlovgivning. Dette kræver, at vi overholder etiske krav samt planlægger og udfører revisionen for at opnå høj grad af sikkerhed for, om årsregnskabet er uden væsentlig fejlinformation.

En revision omfatter udførelse af revisionshandlinger for at opnå revisionsbevis for beløb og oplysninger i årsregnskabet. De valgte revisionshandlinger afhænger af revisors vurdering, herunder vurdering af risici for væsentlig fejlinformation i årsregnskabet, uanset om denne skyldes besvigelser eller fejl. Ved risikovurderingen overvejer revisor intern kontrol, der er relevant for selskabets udarbejdelse af et årsregnskab, der giver et retvisende billede. Formålet hermed er at udforme revisionshandlinger, der er passende efter omstændighederne, men ikke at udtrykke en konklusion om effektiviteten af selskabets interne kontrol. En revision omfatter endvidere vurdering af, om ledelsens valg af regnskabspraksis er passende, om ledelsens regnskabsmæssige skøn er rimelige samt den samlede præsentation af årsregnskabet.

Det er vores opfattelse, at det opnåede revisionsbevis er tilstrækkeligt og egnet som grundlag for vores konklusion.

Revisionen har ikke givet anledning til forbehold.

### Konklusion

Det er vores opfattelse, at årsregnskabet giver et retvisende billede af selskabets aktiver, passiver og finansielle stilling pr. 31. december 2014 samt af resultatet af selskabets aktiviteter for regnskabsåret 1. januar - 31. december 2014 i overensstemmelse med lov om finansiel virksomhed.

### Udtalelse om ledelsesberetningen

Vi har i henhold til lov om finansiel virksomhed gennemlæst ledelsesberetningen. Vi har ikke foretaget yderligere handlinger i tillæg til den udførte revision af årsregnskabet.

Det er på denne baggrund vores opfattelse, at oplysningerne i ledelsesberetningen er i overensstemmelse med årsregnskabet.

København, den \_\_\_\_\_ 2015

**Deloitte**

Statsautoriseret Revisionspartnerselskab

Anders O. Gjelstrup  
Statsautoriseret revisor

Jacques Peronard  
Statsautoriseret revisor

## Årsregnskab

### Resultatopgørelse for perioden 1. januar - 31. december

Note		t.kr	2014	2013
3	Renteindtægter		579	984
4	Renteudgifter		<u>-13</u>	<u>-5</u>
	<b>Netto renteindtægter</b>		<b>566</b>	<b>979</b>
5	Gebyrer og provisionsindtægter		265 866	209 204
	Afgivne gebyrer og provisionsudgifter		<u>-215 406</u>	<u>-151 040</u>
	<b>Netto rente- og gebyrindtægter</b>		<b>51 026</b>	<b>59 143</b>
6,7	Kursreguleringer		-514	-988
8	Udgifter til personale og administration		-43 308	-35 132
	Af- og nedskrivninger på immaterielle og materielle aktiver		<u>-1 208</u>	<u>-1 507</u>
	<b>Resultat før skat</b>		<b>5 996</b>	<b>21 516</b>
9	Skat		<u>-1 470</u>	<u>-5 381</u>
	<b>Årets resultat</b>		<b><u>4 526</u></b>	<b><u>16 135</u></b>
	<b>Totalindkomstopgørelse</b>			
	Årets resultat		4 526	16 135
	Anden totalindkomst		<u>0</u>	<u>0</u>
	<b>Årets totalindkomst</b>		<b><u>4 526</u></b>	<b><u>16 135</u></b>
	<b>Forslag til resultatdisponering:</b>			
	Foreslået udbytte for regnskabsåret		0	25 000
	Overført fra (-)/til overført resultat		<u>4 526</u>	<u>-8 865</u>
			<b><u>4 526</u></b>	<b><u>16 135</u></b>

<b>Balance pr. 31. december</b>			
Note		t.kr	
		2014	2013
	<b>AKTIVER</b>		
10	Tilgodehavender hos kreditinstitutter og centralbanker	9 665	13 880
11	Obligationer til dagsværdi	20 578	41 246
12	Immaterielle aktiver	1 902	2 853
13	Øvrige materielle aktiver	935	1 192
14	Udskudte skatteaktiver	920	211
15	Andre aktiver	<u>9 142</u>	<u>2 021</u>
	<b>Aktiver i alt</b>	<b><u>43 142</u></b>	<b><u>61 403</u></b>
	<b>PASSIVER</b>		
	Aktuelle skatteforpligtelser	1 771	5 331
16	Andre passiver	<u>13 536</u>	<u>7 763</u>
	<b>Gæld i alt</b>	<b>15 307</b>	<b>13 094</b>
	<b>Egenkapital</b>		
17	Aktiekapital	8 000	8 000
	Overkurs ved emission	25	25
	Overført overskud eller underskud	19 810	15 284
	Foreslået udbytte	0	25 000
	<b>Egenkapital i alt</b>	<b>27 835</b>	<b>48 309</b>
	<b>Passiver i alt</b>	<b><u>43 142</u></b>	<b><u>61 403</u></b>
18	Kerne- og basiskapital i forhold til egenkapital		
19	Koncernforhold		
20	Aktionærforhold		
21	Finansielle risici og politikker og mål for styringen af finansielle risici		
22	Nærtstående parter		
23	Eventualforpligtelser		
24	Bestyrelsens og direktionens øvrige ledelseshverv		

t.kr.	Aktiekapital	Overkurs emission	Overført resultat	Foreslået udbytte	I alt
<b>Egenkapital 1. januar 2013</b>	8 000	25	24 149	0	32 174
Årets resultat	0	0	16 135	0	16 135
Anden totalindkomst efter skat	0	0	0	0	0
<b>Årets totalindkomst</b>	0	0	16 135	0	16 135
Udlodning til ejere	0	0	-25 000	25 000	0
<b>EGENKAPITAL 31. DECEMBER 2013</b>	8 000	25	15 284	25 000	48 309
<b>Egenkapital 1. januar 2014</b>	8 000	25	15 284	25 000	48 309
Årets resultat	0	0	4 526	0	4 526
Anden totalindkomst efter skat	0	0	0	0	0
<b>Årets totalindkomst</b>	0	0	4 526	0	4 526
Udlodning til ejere	0	0	0	0	-25 000
<b>EGENKAPITAL 31. DECEMBER 2014</b>	8 000	25	19 810	0	27 835

## Noter

### Note 1

## Anvendt regnskabspraksis

Skandia Asset Management Fondsmæglerselskab A/S er et 100 % ejet datterselskab af Livförsäkringsbolaget Skandia, ömsesidigt, Sverige.

Skandia Asset Management Fondsmæglerselskab A/S indgår i koncernregnskabet, udarbejdet af Livförsäkringsbolaget Skandia, ömsesidigt, med hjemsted i Stockholm, Sverige.

### Generelt

Årsrapporten for Skandia Asset Management Fondsmæglerselskab A/S for 2014 er aflagt i overensstemmelse med Lov om finansiel virksomhed, Bekendtgørelse om finansielle rapporter for kreditinstitutter og fondsmæglerselskaber m.fl. og de af Finanstilsynet udstedte vejledninger.

Anvendt regnskabspraksis er uændret i forhold til årsrapporten for 2013.

Årsregnskabet præsenteres i danske kroner og er afrundet til nærmeste 1.000 kr.

### Generelt om indregning og måling

I resultatopgørelsen indregnes indtægter i takt med, at de indtjenes, herunder indregnes værdireguleringer af finansielle aktiver og forpligtelser, der måles til dagsværdi eller amortiseret kostpris. I resultatopgørelsen indregnes ligeledes alle omkostninger, der er afholdt for at opnå årets indtjening.

Aktiver indregnes i balancen, når det er sandsynligt, at fremtidige økonomiske fordele vil tilflyde selskabet, og aktivets værdi kan måles pålideligt.

Forpligtelser indregnes i balancen, når det er sandsynligt, at fremtidige økonomiske fordele vil fragå selskabet, og forpligtelsens værdi kan måles pålideligt.

Indregning af finansielle aktiver og forpligtelser foretages første gang på handelsdagen og ophører på handelsdagen, når retten til at modtage/afgive pengestrømme fra det finansielle aktiv eller passiv er udløbet, eller hvis den er overdraget, og selskabet i al væsentlighed har overført alle risici og afkast tilknyttet ejendomsretten. Ved første indregning måles aktiver og forpligtelser til kostpris. Måling sker som beskrevet nedenfor for hver enkelt regnskabspost.

Ved indregning og måling af aktiver og forpligtelser tages der hensyn til oplysninger, der fremkommer efter balancedagen, men inden regnskabet udarbejdes, hvis oplysningerne bekræfter eller afkræfter forhold, som er opstået senest på balancedagen.

### Omregning af fremmed valuta

Transaktioner i fremmed valuta omregnes til danske kroner efter transaktionsdagens kurser. Investeringer, tilgodehavender og gæld i fremmed valuta omregnes til danske kroner efter balancedagens kurser.

## Resultat- og totalindkomstopgørelse

### Gebyrer og provisionsindtægter

Gebyrer og provisionsindtægter indeholder indtægter vedrørende tjenesteydelser for kunder, og indregnes i resultatopgørelsen i takt med, at de optjenes og indregnes med de beløb, som vedrører regnskabsperioden.



**Afgivne gebyrer og provisionsudgifter**

Afgivne gebyrer og provisionsudgifter indeholder udgifter vedrørende tjenesteydelser for kunder, og indregnes i resultatopgørelsen i den periode de vedrører.

**Finansielle poster**

Renteindtægter indeholder renter af værdipapirer og tilgodehavender hos kreditinstitutter mv., og indregnes i resultatopgørelsen i takt med, at de optjenes og indregnes med de beløb, som vedrører regnskabsperioden. Ændringer i dagsværdier på værdipapirer indregnes som kursreguleringer i resultatopgørelsen.

**Udgifter til personale og administration**

Udgifter til personale omfatter løn og gager samt sociale omkostninger, pensioner mv. til personale. Omkostninger til ydelser og goder til ansatte indregnes i takt med de ansattes præstation af arbejdsydelser, der giver ret til de pågældende ydelser og goder.

**Skat af årets resultat**

Årets skat, som består af årets aktuelle skat og forskydning i udskudt skat, indregnes i resultatopgørelsen med den del, der kan henføres til årets resultat, og direkte på egenkapitalen med den del, der kan henføres til posteringer direkte på egenkapitalen.

Skandia Asset Management Fondsmæglerselskab A/S er sambeskattet med de danske selskaber og filialer, som er ejet af Livförsäkringsbolaget Skandia, ömsesidigt, Sverige. Den aktuelle selskabsskat fordeles mellem de sambeskattede danske selskaber i forhold til disses skattepligtige indkomster. De sambeskattede selskaber indgår i aconto-skatteordningen.

Årets skat, som består af årets aktuelle skat og forskydning i udskudt skat, indregnes i resultatopgørelsen.

**Balance****Tilgodehavender hos kreditinstitutter og centralbanker**

Tilgodehavender hos kreditinstitutter og centralbanker omfatter tilgodehavender hos kreditinstitutter. Disse tilgodehavender måles ved første indregning til dagsværdi og måles efterfølgende til amortiseret kostpris.

**Øvrige materielle anlægsaktiver**

Øvrige materielle anlægsaktiver måles til anskaffelsespris med fradrag af akkumulerede af- og nedskrivninger. Afskrivningsgrundlaget er kostpris med fradrag af forventet restværdi efter afsluttet brugstid. Kostprisen omfatter anskaffelsesprisen samt omkostninger direkte tilknyttet anskaffelsen indtil det tidspunkt, hvor aktivet er klar til at blive taget i brug.

Der foretages lineære afskrivninger, baseret på de enkelte aktivers forventede brugstid, som er mellem 3-5 år.

Fortjeneste eller tab ved afhændelse af øvrige materielle anlægsaktiver opgøres som forskellen mellem salgspris med fradrag af salgskostninger og den regnskabsmæssige værdi på salgstidspunktet. Fortjeneste eller tab indregnes i resultatopgørelsen under afskrivninger.

**Immaterielle anlægsaktiver**

Immaterielle anlægsaktiver omfatter erhvervet software. Erhvervet software indregnes til kostpris, der omfatter de omkostninger, der er medgået for at kunne tage softwaren i brug. Erhvervet software afskrives lineært over 3 år.

**Obligationer til dagsværdi**

Obligationer, der handles på aktive markeder, måles til dagsværdi. Dagsværdien opgøres efter lukkekursen for det pågældende marked på balancedagen.

Dagsværdien er det beløb, som et aktiv kan omsættes til ved en handel under normale omstændigheder mellem kvalificerede, villige og indbyrdes uafhængige parter.

Dagsværdien af finansielle instrumenter, som der findes et aktivt marked for, fastsættes til lukkekursen på balancedagen eller, hvis en sådan ikke foreligger, en anden offentliggjort kurs, der må antages bedst at svare hertil.

**Andre aktiver**

Andre aktiver omfatter kundetilgodehavender og tilgodehavende obligationsrenter.

**Andre passiver**

Her føres udgifter, som først forfalder til betaling efter regnskabsårets afslutning samt øvrige forpligtelser, herunder skyldige gager, feriepengeforpligtelser m.m.

Gældsforpligtelser, som omfatter gæld til leverandører samt anden gæld, måles til amortiseret kostpris, hvilket sædvanligvis svarer til nominel værdi.

**Aktuel skat og udskudt skat**

Aktuelle skatteforpligtelser indregnes i balancen som beregnet skat af årets skattepligtige indkomst korrigeret for skat af tidligere års skattepligtige indkomster samt for betalte acontoskatter.

Udskudt skat er skatten af midlertidige forskelle mellem den regnskabsmæssige og skattemæssige værdi af aktiver og forpligtelser opgjort på grundlag af den planlagte anvendelse af aktivet henholdsvis afvikling af forpligtelsen. Der indregnes såvel udskudte skatteforpligtelser som udskudte skatteaktiver. Udskudt skat måles på grundlag af de skatteregler og skattesatser, der med balancedagens lovgivning vil være gældende, når den udskudte skat forventes udløst som aktuel skat. Ændring i udskudt skat som følge af ændringer i skattesatser indregnes i resultatopgørelsen.

**Foreslået udbytte**

Udbytte indregnes som en gældsforpligtelse på tidspunktet for vedtagelse på generalforsamlingen. Det foreslåede udbytte for regnskabsåret vises som en særskilt post under egenkapitalen.

**Hoved- og nøgletal**

Selskabets hoved- og nøgletal udarbejdes efter reglerne i Finanstilsynets bekendtgørelse herom.

**Note****2****Hoved- og nøgletal**

	t.kr	2014	2013	2012	2011	2010
Netto rente- og gebyrindtægter		51 026	59 143	49 010	96 245	75 632
Kursreguleringer		-514	-988	-1 870	-996	-563
Udgifter til personale og administration		-43 308	-35 132	-28 573	-24 783	-14 235
Årets resultat		4 526	16 135	12 478	51 303	45 204
Egenkapital		27 835	48 309	32 174	64 696	66 393
Aktiver i alt		43 142	61 403	62 748	85 893	84 367

**Nøgletal**

Kapitalgrundlag i forhold til minimumskapitalkrav		275,21	271,38	284,61	737,64	1 490,30
Kapitalprocent		14,69	13,96	374,50	445,88	1 361,58
Kernekapitalprocent		14,69	13,96	374,50	445,88	1 361,58
Egenkapitalforrentning før skat		15,75	53,47	34,36	104,37	137,70
Egenkapitalforrentning efter skat		11,89	40,10	25,76	78,27	103,23
Indtjening pr. omkostningskrone		1,13	1,59	1,55	3,55	5,12

Nøgletallene er udarbejdet i henhold til Finanstilsynets definitioner.

Note	t.kr.	2014	2013
<b>3 Renteindtægter</b>			
Obligationer		528	988
Tilgodehavender hos kreditinstitutter og centralbanker		51	-4
<b>Renteindtægter i alt</b>		<b>579</b>	<b>984</b>
<b>4 Renteudgifter</b>			
Kreditinstitutter og centralbanker		-13	-5
<b>Renteudgifter i alt</b>		<b>-13</b>	<b>-5</b>
<b>5 Gebyrer og provisionsindtægter</b>			
Modtaget honorar for rådgivningsvirksomhed		265 866	209 204
<b>Gebyrer og provisionsindtægter i alt</b>		<b>265 866</b>	<b>209 204</b>
<b>6 Kursreguleringer</b>			
Obligationer		-514	-988
<b>Kursreguleringer i alt</b>		<b>-514</b>	<b>-988</b>
<b>7 Nettorente- og gebyrindtægter og kursreguleringer fordelt på aktiviteter og geografiske markeder</b>			
Rådgivningsaktivitet		50 460	58 164
Markedsaktivitet		52	-9
		<b>50 512</b>	<b>58 155</b>
<b>8 Udgifter til personale og administration</b>			
Personaleudgifter:			
Lønninger		-16 549	-13 528
Pensioner		-3 207	-2 068
Udgifter til social sikring		-2 374	-1 803
Øvrige administrationsudgifter		-21 178	-17 733
<b>Udgifter til personale og administration i alt</b>		<b>-43 308</b>	<b>-35 132</b>
Lovpligtig revision af årsregnskab		-108	-106
Andre erklæringsopgaver med sikkerhed		-303	-370
Andre ydelser		-66	-109
Samlet honorar til generalforsamlingsvalgte revisionsvirksomheder		-477	-585
Antal direktionsmedlemmer		1	1
Det gennemsnitlige antal fuldtidsbeskæftigede		17,39	14,86

**Note**

**Nedenstående informationer omkring aflønning af bestyrelse, direktion og andre væsentlige risikotagere dækker over samtlige honorarer i alle Skandia selskaber (både i Danmark og i øvrige dele af koncernen).**

En beskrivelse af selskabets lønpolitik kan findes på hjemmesiden: [www.skandia.dk](http://www.skandia.dk).

Skandia har i overensstemmelse med lovgivning udpeget et antal ansatte (udover direktionen), hvis aktiviteter har væsentlig indflydelse på de danske Skandia selskabers risikoprofil. Aflønningsforhold for disse medarbejdere er tilpasset lovgivningens krav til variabel løn.

<b>Vederlag til væsentlige risikotagere ud over direktionen</b>	<b>2014</b>	<b>2013</b>
Antal risikotagere	3	0
Vederlag fast del	-2 938	-
Variabel del	0	-

<b>Direktionens vederlag</b>	<b>2014</b>	<b>2013</b>
Morten Halborg (ansat fra 22. november 2014)		
Kontraktligt vederlag	-155	-
Pension	-31	-
Variabelt vederlag	0	-
I alt optjent	<u>-185</u>	<u>-</u>
<b>I alt udbetalt</b>	<u>-185</u>	<u>-</u>
Thomas Jensen (fratrådt den 21. november 2014)		
Kontraktligt vederlag	-3 154	-1 609
Pension	-674	-337
Variabelt vederlag	0	0
I alt optjent	<u>-3 828</u>	<u>-1 946</u>
<b>I alt udbetalt</b>	<u>-1 690</u>	<u>-2 209</u>

Morten Halborg kan opsige sin stilling med 3 måneders varsel. Skandia Asset Management Fondsmæglerselskab A/S kan opsige Morten Halborg med 12 måneders varsel.

<b>Bestyrelsens vederlag</b>	<b>2014</b>	<b>2013</b>
Bestyrelseshonorar til Jens Erik Christensen		
Skandia Link Livsforsikring A/S	-187	-152
Skandia Livsforsikring A A/S	-94	-76
Skandia Asset Management Fondsmæglerselskab A/S	<u>-94</u>	<u>-76</u>
<b>I alt optjent og udbetalt</b>	<u>-375</u>	<u>-304</u>
Bestyrelseshonorar til Jette Jakobsen		
Skandia Link Livsforsikring A/S	-113	-66
Skandia Livsforsikring A A/S	-56	-33
Skandia Asset Management Fondsmæglerselskab A/S	<u>-56</u>	<u>-32</u>
<b>I alt optjent og udbetalt</b>	<u>-225</u>	<u>-131</u>

**Note**

Øvrige bestyrelsesmedlemmer har ikke modtaget honorarer fra selskabet.

Som medlem af bestyrelsen eller direktionen i andre selskaber i Skandia koncernen har Per Wahlström modtaget et samlet vederlag i 2014 fra disse selskaber på i alt 3,9 mio. kr.

	t.kr.	2014	2013
<b>9 Skat</b>			
Beregnet skat af årets indkomst		-1 771	-5 331
Regulering til tidligere års aktuel skat		-408	0
Ændring i udskudt skat		709	-50
<b>Skat i alt</b>		<u><u>-1 470</u></u>	<u><u>-5 381</u></u>
Effektiv skatteprocent			
Danske skatteprocent		24,5	25,0
Ej fradragsberettigede udgifter		0,0	0,0
Effektiv skatteprocent		<u><u>24,5</u></u>	<u><u>25,0</u></u>
<b>10 Tilgodehavender hos kreditinstitutter og centralbanker</b>			
Tilgodehavender hos kreditinstitutter		9 665	13 880
<b>Tilgodehavender hos kreditinstitutter og centralbanker i alt</b>		<u><u>9 665</u></u>	<u><u>13 880</u></u>
Heraf anfordringstilgodehavende		9 665	13 880
<b>11 Obligationer til dagsværdi</b>			
Obligationer værdiansat til dagsværdi		20 578	41 246
<b>Obligationer til dagsværdi i alt</b>		<u><u>20 578</u></u>	<u><u>41 246</u></u>
Noteret på Københavns Fondsbørs		20 578	41 246
<b>12 Immaterielle aktiver</b>			
Anskaffelsessum pr. 1. januar		8 548	5 695
Årets tilgange		0	2 853
Anskaffelsessum pr. 31. december		<u><u>8 548</u></u>	<u><u>8 548</u></u>
Afskrivninger pr. 1. januar		5 695	4 304
Årets afskrivninger		951	1 391
Afskrivninger pr. 31. december		<u><u>6 646</u></u>	<u><u>5 695</u></u>
<b>Regnskabsmæssig værdi 31. december</b>		<u><u>1 902</u></u>	<u><u>2 853</u></u>



Note	t.kr	2014	2013
<b>13 Øvrige materielle aktiver</b>			
Anskaffelsessum pr. 1. januar		1 304	357
Årets tilgange		0	1 283
Årets afgang		0	-336
Anskaffelsessum pr. 31. december		<u>1 304</u>	<u>1 304</u>
Afskrivninger pr. 1. januar		112	304
Årets afskrivninger		257	116
Tilbageførte afskrivninger		0	-308
Afskrivninger pr. 31. december		<u>369</u>	<u>112</u>
<b>Regnskabsmæssig værdi 31. december</b>		<u><b>935</b></u>	<u><b>1 192</b></u>
<b>14 Ændringer i udskudt skat</b>			
Udskudt skat primo		211	261
Ændring i udskudt skat		709	-50
<b>Ændringer i udskudt skat i alt</b>		<u><b>920</b></u>	<u><b>211</b></u>
<b>15 Andre aktiver</b>			
Tilgodehavende obligationsrenter		205	597
Andre aktiver		8 937	1 424
<b>Andre aktiver i alt</b>		<u><b>9 142</b></u>	<u><b>2 021</b></u>
<b>16 Andre passiver</b>			
Feriepengeforpligtelse		1 364	984
Andre passiver		12 172	6 779
<b>Andre passiver i alt</b>		<u><b>13 536</b></u>	<u><b>7 763</b></u>
<b>17 Aktiekapital</b>			
Aktiekapital, primo		8 000	8 000
Kapitalforhøjelse		0	0
<b>Aktiekapital, ultimo</b>		<u><b>8 000</b></u>	<u><b>8 000</b></u>
Selskabets aktiekapital på DKK 8.000.000 er fordelt på aktier á DKK 1. Ingen aktier er tillagt særlige rettigheder. Aktiekapital er forhøjet i 2012.			
<b>18 Kapitalgrundlag i forhold til egentlig kernekapital</b>			
Egentlig kernekapital før fradrag		27 835	48 309
Foreslået udbytte		0	-25 000
Immaterielle aktiver		-1 902	-2 853
Skatteaktiver		-920	-211
<b>Kapitalgrundlag efter fradrag</b>		<u><b>25 013</b></u>	<u><b>20 245</b></u>

**Note****19 Koncernforhold**

Livförsäkringsbolaget Skandia, ömsesidigt, med hjemsted i Stockholm udarbejder koncernregnskab for den mindste og største koncern, hvori Skandia Asset Management Fondsmæglerselskab A/S indgår som konsolideret dattervirksomhed. Dette koncernregnskab kan rekvireres på adressen: Lindhagensgatan 86, S-106 55 Stockholm, Sverige eller via hjemmesiden på [www.skandia.se](http://www.skandia.se).

**20 Aktionærforhold**

Følgende ejer mere end 5 % af selskabets aktiekapital:

Livförsäkringsbolaget Skandia, ömsesidigt, Lindhagensgatan 86, 10655 Stockholm, Sverige.

**21 Finansielle risici og politikker og mål for styringen af finansielle risici**

Selskabet er eksponeret over for forskellige typer af risici. Formålet med selskabets politikker for risikostyring er at minimere de tab, der kan opstå som følge af de risici, som selskabet er eksponeret mod.

Selskabet udvikler løbende sine værktøjer til identifikation, vurdering, styring og rapportering af de risici, som påvirker selskabet. Bestyrelsen fastlægger de overordnede rammer og principper for risiko- og kapitalstyring og modtager løbende rapportering om udvikling i risici og udnyttelse af de tildelte risikorammer.

**Kredit- og markedsrisiko**

Selskabet har en begrænset kredit- og markedsrisiko, som er defineret i selskabets placeringsrammer. Selskabets risikostyringspolitik er tilrettelagt med henblik på at sikre, at transaktioner med kreditinstitutter ligger inden for de af bestyrelsen vedtagne rammer.

**Likviditetsrisiko**

Selskabets likvide beredskab og politik for likviditetsrisici medfører, at selskabets likviditetsrisici er begrænsede. Det likvide beredskab fastlægges ud fra en målsætning om at sikre et tilstrækkeligt og stabilt likvidt beredskab, som vurderes at være forsvarligt i forhold til selskabets forretningsmodel og aktiviteter.

**Operationel risiko**

Selskabet har udarbejdet et rammeværk af politikker med tilhørende forretningsgange og arbejdsbeskrivelser med henblik på at mindske tab som følge af operationelle risici. Selskabet vurderer løbende, hvordan selskabet skal identificere og håndtere de operationelle risici i forhold til selskabets forretningsmodel og aktiviteter.

**22 Nærtstående parter****Nærtstående parter med bestemmende indflydelse over selskabet**

Livförsäkringsbolaget Skandia, ömsesidigt, Lindhagensgatan 86, 10655 Stockholm, Sverige, 100 %.

**Nærtstående parter**

Skandia Link Livsforsikringselskab A/S, Skandia Livsforsikring A A/S og Skandia A/S er alle koncernforbundne selskaber.

Samhandel og andre interne transaktioner mellem nærtstående parter indgås og afregnes på markedsbaserede vilkår eller omkostningsdækkende basis.

**Note**

Skandia A/S udfører administration for Skandia Asset Management Fondsmæglerselskab A/S og har i 2014 faktureret for 15.279 t.kr. (2013, 10.209 t.kr.).

Skandia Link Livsforsikring A/S udfører administration for Skandia Asset Management Fondsmæglerselskab A/S og har i 2014 faktureret for 390 t.kr. (2013, 227 t.kr.).

Skandia Asset Management Fondsmæglerselskab A/S yder investeringsrådgivning for Skandia Livsforsikring A/S og har i 2014 faktureret for 5.344 t.kr. (2013, 5.695 t.kr.).

Skandia Asset Management Fondsmæglerselskab A/S yder investeringsrådgivning for Skandia Link Livsforsikring A/S, der i 2014 blev fusioneret med Skandia Livsforsikring A/S, og har i 2014 faktureret for 50.024 t.kr. (2013, 19.167 t.kr.). Skandia Asset Management Fondsmæglerselskab A/S har endvidere betalt andel af modtagne provisionsindtægter til Skandia Link Livsforsikring A/S for 214.675 t.kr. (2013, 149.569 t.kr.).

Der er ingen transaktioner med bestyrelse og direktion udover sædvanligt vederlag.

**23 Eventualforpligtelser**

Selskabet har stillet garanti overfor Garantifonden for Indskydere og Investorer for 62 t.kr. (2013, 46 t.kr.). Derudover har selskabet ingen pantsætninger, sikkerhedsstillelser eller lignende.

Selskabet er fællesregistreret for afregning af merværdi og lønsumsafgift med de fleste af Skandia koncernens danske selskaber. Selskabet hæfter sammen med de øvrige selskaber som følge heraf solidarisk.

Selskabet indgår i en dansk sambeskatning med Skandia A/S som administrationsselskab. Selskabet hæfter derfor fra og med regnskabsåret 2013 solidarisk med de øvrige sambeskattede selskaber for indkomstskatter mv. for de sambeskattede selskaber og fra og med 1. juli 2012 ligeledes solidarisk for eventuelle forpligtelser til at indeholde kildeskat på renter, royalties og udbytter for disse selskaber.

**24 Bestyrelsens og direktionens øvrige ledelseshverv****Bestyrelsens øvrige ledelseshverv:**Jens Erik Christensen

Bestyrelsesformand i Skandia A/S

Bestyrelsesformand i Skandia Livsforsikring A/S

Bestyrelsesformand i Skandia Link Livsforsikring A/S

Bestyrelsesformand i Dansk Merchant Capital A/S

Bestyrelsesformand i Nordic Corporate Investment A/S

Bestyrelsesformand i EcsAct A/S

Bestyrelsesformand i Alpha Holding A/S

Bestyrelsesformand i Founders A/S

Bestyrelsesformand i Husejernes Forsikring Assurance Agentur A/S

Bestyrelsesformand i Mediaxes A/S

Bestyrelsesformand i Vørdur tryggingar hf

Bestyrelsesformand i Vørdur lif hf

Næstformand i Banknordik A/S

Næstformand i Hugin Expert A/S

Næstformand i Prime Office A/S

Bestyrelsesmedlem i Andersen & Martini A/S

**Note**

Bestyrelsesmedlem i Nemi Forsikring AS  
Bestyrelsesmedlem i Alpha Insurance A/S  
Bestyrelsesmedlem i Norriq A/S  
Bestyrelsesmedlem i Trygd A/S

*Ledelsesudvalg og øvrige tillidshverv*

Adm. direktør i Sapere Aude Aps  
Medlem af revisionsudvalget i Skandia Link Livsforsikring A/S  
Medlem af revisionsudvalget i Skandia Livsforsikring A A/S

Per Wahlström

Adm. direktør i Skandia A/S  
Bestyrelsesmedlem i Skandia Livsforsikring A A/S  
Bestyrelsesmedlem i Skandia Link Livsforsikringselskab A/S  
Bestyrelsesmedlem i Skandia AB

Hans Malmsten

Bestyrelsesmedlem i Skandia Livsforsikring A A/S  
Bestyrelsesmedlem i Skandia A/S  
Bestyrelsesmedlem i Skandia Link Livsforsikringselskab A/S

*Ledelsesudvalg og øvrige tillidshverv*

Medlem af revisionsudvalget i Skandia Livsforsikring A A/S  
Medlem af revisionsudvalget i Skandia Livsforsikring Link A/S

Jette Jakobsen

Direktør i Dytmærskens 6-8 ApS  
Direktør i Jetti Holding ApS  
Direktør i Joint Holding ApS  
Direktør i HM Møbler ApS  
Direktør i Lux Principal Investments A/S  
Bestyrelsesformand i Hasdrubal Capital ApS  
Bestyrelsesformand i Lux Invest A/S  
Næstformand i Berlin IV A/S  
Bestyrelsesmedlem i Danish Property Development A/S  
Bestyrelsesmedlem i Investeringselskabet Tyskland A/S  
Bestyrelsesmedlem i Skandia Livsforsikring A A/S  
Bestyrelsesmedlem i Skandia A/S  
Bestyrelsesmedlem i Skandia Link Livsforsikringselskab A/S  
Bestyrelsesmedlem i Husejernes Forsikring Assurance Agentur A/S